

カリフォルニア くるみ サイズと色による分類

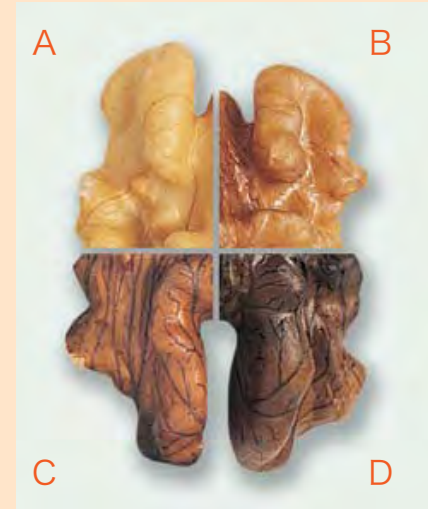
サイズ

殻をむき、商用に加工されたカリフォルニアのくるみは、サイズ・色ともに、非常にバラエティーに富み、多様な用途に利用できます。次ページ「カリフォルニア くるみ サイズの種類について」にある説明、サイズ許容範囲は、米国農務省（USDA）が定めた、むき身の標準規格に基づくものです（ミディアム・ピース、トッピング・ピース、シロッパーおよびペーストを除く）。

色

カリフォルニア くるみは、使用用途に合わせて色分けされています。色分けは、色の明るい順に、以下の4種類です（パーセンテージはすべて重量換算）。

- A** エクストラライト Extra light
エクストラライトよりも濃い色の実の割合が15%以下で、そのうち（前記15%中）、ライトよりも濃い色の実の割合が2%以下の製品です。
- B** ライト Light
ライトよりも濃い色の実の割合が15%以下で、そのうち（前記15%中）、ライトアンバーよりも濃い色の実の割合が2%以下の製品です。
- C** ライトアンバー Light amber
ライトアンバーよりも濃い色の実の割合が15%以下で、そのうち（前記15%中）、アンバーよりも濃い色の実の割合が2%以下の製品です。
- D** アンバー Amber
アンバーより濃い色の実の割合が10%以下の製品です。



カリフォルニア くるみ サイズの種類について

●ハーフ (ハーフ・サイズ) Halves

ハーフ・サイズとは、実の8分の7以上が無傷のものをさします。製品重量の85%以上がハーフ・サイズの実、残りがハーフ・サイズの4分の3の実です。

USDAのサイズ許容範囲：ハーフ・サイズの4分の3よりも小さい実の含有率が5%以下で、そのうち16/64インチ(6.35mm)のラウンド(丸型)・スクリーン・ホール(サイズ選別用のふるい穴)を通過する実の割合が1%以下であること(1-2-6ページのTABLE3参照)。



●ハーフ&ピース Halves and Pieces

製品重量の20%以上がハーフ・サイズの実(実の8分の7以上が無傷のもの)です。

USDAのサイズ許容範囲：24/64インチ(9.52mm)のラウンド(丸型)・スクリーン・ホールを通過する実の割合が18%以下であり、そのうち16/64インチ(6.35mm)のラウンド・スクリーン・ホールを通過する実の割合が3%以下、さらにそのうち(前記3%中)8/64インチ(3.18mm)のラウンド・スクリーン・ホールを通過する実の割合が1%以下であること(1-2-6ページのTABLE3参照)。



●ピース Pieces

製品中に含まれる実の大部分が24/64インチ(9.52mm)のラウンド(丸型)・スクリーン・ホールを通過しないサイズです。

USDAのサイズ許容範囲：24/64インチ(9.52mm)のラウンド・スクリーン・ホールを通過する実の割合が25%以下であり、そのうち16/64インチ(6.35mm)のラウンド・スクリーン・ホールを通過する実の割合が5%以下、さらにそのうち(前記5%中)8/64インチ(3.18mm)のラウンド・スクリーン・ホールを通過する実の割合が1%以下であること(1-2-6ページのTABLE3参照)。



●ミディアム・ピース Medium Pieces

ミディアム・ピースという分類はUSDAの規格にはありませんが、カリフォルニア州のくるみ産業界では一般的に使用されているサイズです。具体的には、32/64インチ (12.7mm) のスクリーンを通過する実の割合が98%以上、16/64 (6.35mm) のスクリーンを通過する実の割合が3%以下、さらに8/64インチ (3.18mm) のスクリーンを通過する実の割合が1%以下の製品をさします。



●スモール・ピース Small Pieces

大部分の実が24/64インチ (9.53mm) のラウンド (丸形) ・スクリーン・ホールを通過し、かつ8/64インチ (3.18mm) のラウンド・スクリーン・ホールを通過しないサイズの製品です。

USDAのサイズ許容範囲：24/64インチ (9.53mm) のラウンド・スクリーン・ホールを通過しない実の割合が10%未満であり、かつ8/64インチ (3.18mm) のラウンド・スクリーン・ホールを通過する実の割合が2%未満であること (1-2-6ページのTABLE3参照)。



[サイズの略号について]

業界標準として、色とサイズの組み合わせにより次のものが使われています。

LH=ライト・ハーフ/LHP = ライト・ハーフ&ピース/LMP = ライト・ミディアム・ピース/

LSP = ライト・スモール・ピース

●シロPPER Syrupers

スクウェア・ホール (角穴)	ラウンド・ホール (丸穴)
3/8	28/64
9.53mm	11.11mm

*業界の典型的なスクリーンサイズ



サイズ	TABLE 3 (USDA 基準)				
	サイズ許容誤差				
	3/4ハーフサイズより小	24/64インチのホールを通らない	24/64インチのホールを通る	16/64インチのホールを通る	8/64インチのホールを通る
ハーフ	5%	—	—	1% (5%に含む)	—
ハーフ&ピース*	—	—	18%	3% (18%に含む)	1% (3%に含む)
ピース	—	—	25%	5% (25%に含む)	1% (5%に含む)
スモール・ピース**	—	10%	—	—	2%

*上記の許容範囲を適用した場合でも、ハーフ&ピースの製品中に含まれるハーフサイズの実が、指定された割合 (20%) を下回ってはならない。

**スモール・ピースの10%や2%という許容範囲は、実の最大値として24/64インチを下回る規格や、実の最小値として16/64インチを上回る規格が指定されている場合にも適用される。

注：くるみ産業界では、USDA規格の8/64インチより厳しい6/64インチの規格が使用される。

出典：米国農務省 (USDA)

USDA, United States Standards for Grades of Shelled Walnuts (Juglans regia). Agricultural Marketing Service.

Effective September 1, 1968, reprinted January, 1997.

<http://www.ams.usda.gov/standards/walnuts.pdf> (Adobe Acrobat format).

●トッピング・ピース Topping Pieces

スクウェア・ホール (角穴)	ラウンド・ホール (丸穴)
1/4	20/64
6.35mm	7.94mm

*業界の典型的なスクリーンサイズ



●ミール Meal

カリフォルニア産くるみの最小サイズであり、粗挽きのミールから細かいパウダーまで様々な形状の製品が提供されています。ミールは、ケーキにまぶしたり、パン生地やフライの衣に練り込んだり、その他様々なくるみ製品に使用できます。また、パウダーは、パスタ料理やフィリングに加えるほか、ソースに濃厚な味を出すために使うことができます。

